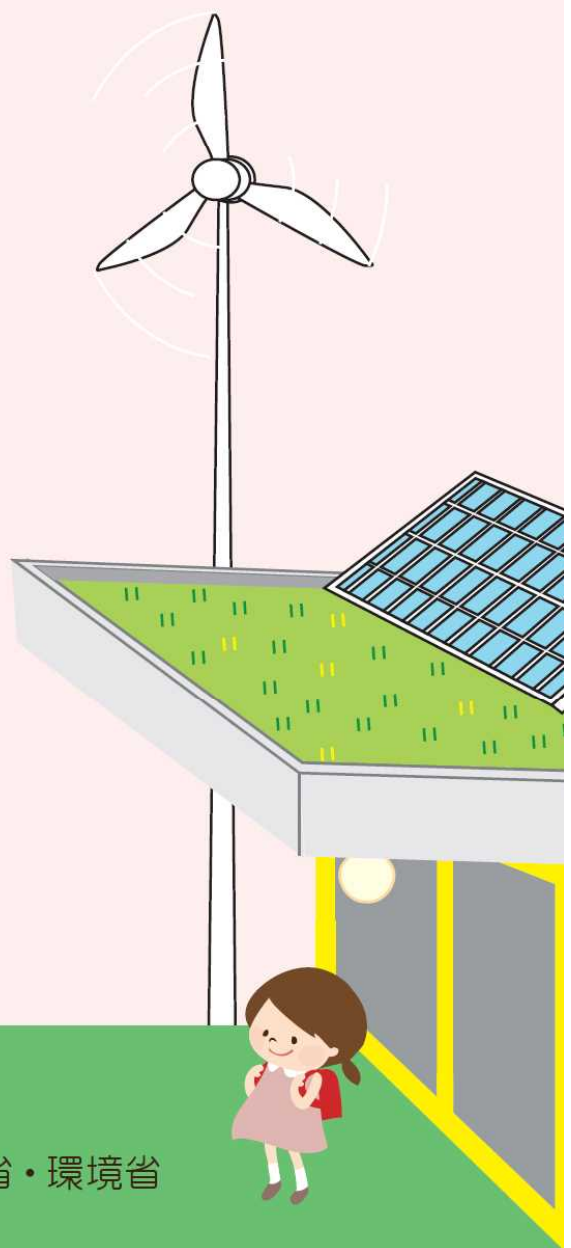
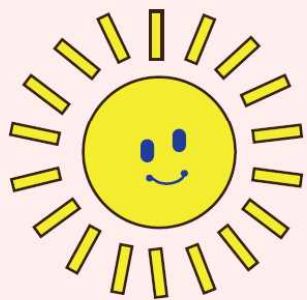


# エコスクール

環境を考慮した学校施設の整備推進



文部科学省・農林水産省・国土交通省・環境省

# 1. エコスクールとは

エコスクールとは、環境を考慮した学校施設のことです。エコスクールは、環境負荷の低減に貢献するだけでなく、それを教材として活用し児童生徒の環境教育に資するものであり、地域の環境教育の発信拠点としても先導的な役割を果たします。

エコスクールの整備に際しては、次の3つの点に留意することが必要です。

## ●施設面・・・やさしく造る

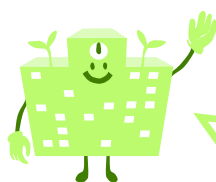
- ・学習空間、生活空間として健康で快適である。
- ・周辺環境と調和している。
- ・環境への負荷を低減させる設計・建設とする。

## ●運営面・・・賢く・永く使う

- ・耐久性やフレキシビリティに配慮する。
- ・自然エネルギーを有効活用する。
- ・無駄なく、効率よく使う。

## ●教育面・・・学習に資する

- ・環境教育にも活用する。



地球規模の環境問題に対応するため、エコスクールの整備とともに、未来を担う子供たちが、環境問題を身近に感じられるような工夫を行うことが重要なんだ。

# 2. エコスクール・プラスとは

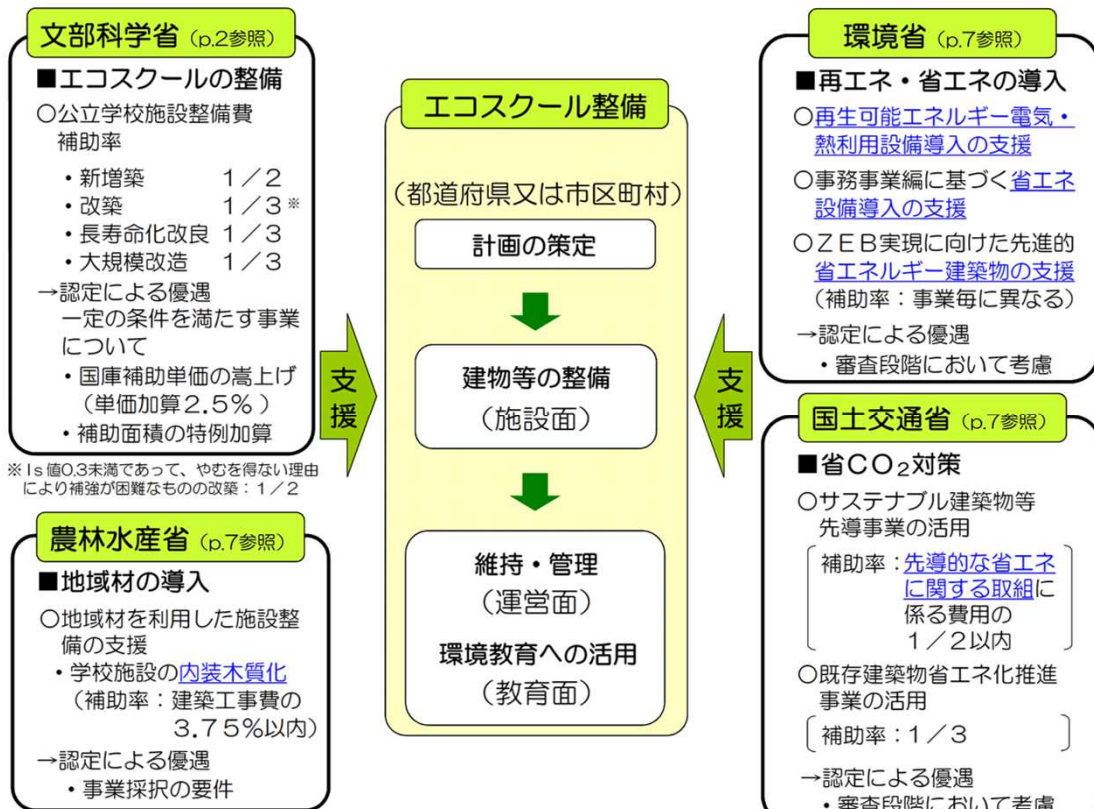
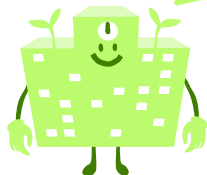


文部科学省、農林水産省、国土交通省、環境省が連携協力して、学校設置者である市区町村等がエコスクールとして整備する学校を、「エコスクール・プラス」として認定するものです（平成29年度からエコスクールパイロット・モデル事業を改称）。

認定を受け、一定の条件を満たした場合には、学校施設の新築、増築、改築又は改修を実施する際に、文部科学省より施設整備費についての単価加算措置（2.5%）及び関係各省より補助事業の優先採択などの支援を受けることができます。

## エコスクール・プラスのフレーム

エコスクール・プラスとして認定された学校では、エコスクールを環境教育の教材として活用するなど、環境に配慮した取組が行われているよ。



※各省庁の支援については、重複しない範囲で複数の事業が活用可能です。



# 3. エコスクール・プラスの事業タイプ

## ☀️ 太陽光発電型

屋上・屋根等に太陽電池を設置して、発電した電力を活用する。

## ☀️ 太陽熱利用型

屋上等に太陽集熱器を設置して、暖房、給湯、プールの加熱等に利用する。

## 🌀 その他新エネルギー活用型

### ・風力発電

屋上等に風車を設置して、発電した電力を活用する。

### ・地中熱利用

地中に埋設した換気用チューブ等に空気などを循環させて熱交換する。

### ・バイオマス熱利用

間伐材などの生物資源（バイオマス）を加工し、暖房や温水プールのボイラー、ストーブ等の燃料として活用する。

### ・燃料電池

LPガス等から水素を取り出し、空気中の酸素と化学反応させ、水ができる過程で発生する電気を利用する。

### ・小水力発電

小さな河川等のわずかな落差を利用して発電する。

### ・雪氷熱利用

冬季に降り積もった雪や、冷たい外気によって凍結した氷などを、冷熱源として夏季まで保存しておき、冷房などに利用する。

## 💧 省エネルギー・省資源型

### ・断熱化

複層ガラスや二重サッシ、断熱材等を使用する。

### ・日除け

庇、ルーバー、バルコニー等を設ける。

### ・省エネルギー型設備

省エネルギー型の照明器具や空調設備を導入する。

### ・エネルギー・CO<sub>2</sub>管理システム

エネルギー消費等について、無駄の有無を点検し、効率的に管理するため、エネルギー消費量やCO<sub>2</sub>排出量の実態を把握する。

### ・雨水利用

建物の屋根から集めた雨水を貯水槽に貯め、ろ過処理をしてトイレの洗浄水や校庭の散水に利用する。

### ・排水再利用

施設内で発生した排水をろ過処理して、トイレの洗浄水等に利用する。

## 🌿 自然共生型

### ・建物緑化

建物の壁面や屋上の緑化を行う。

### ・屋外緑化

校庭を芝生化したり、ピオトープを設ける。

## 🪵 木材利用型

### ・地域材等の利用

内装等を木質化する。

## ♻️ 資源リサイクル型

### ・リサイクル建材の利用

廃棄材を再利用して作られた建材を使用する。

### ・生ゴミ処理設備

給食の残飯の生ゴミを堆肥化したり、水にして排水し、ゴミを減らす。

## 🌿 その他

### ・自然採光

トップライト、ハイサイドライトやライトシェルフを利用し、自然光を採り入れる。

### ・自然換気

吹き抜け等を利用し自然換気を行う。



都市部（市街地）のエコスクールのイメージ

## 🌸 文部科学省の支援措置 🌸

エコスクール・プラスの認定を受けた事業で、文部科学省の支援措置（単価・面積の加算）の対象となる事業は「エネルギー消費量を削減する事業」及び「木材を利用する事業」の2種類となります。

### ○ エネルギー消費量を削減する事業

#### ● 新築・増築・改築事業の場合

$$1 - \frac{\text{設計一次エネルギー消費量}}{\text{基準一次エネルギー消費量}} \geq 0.1$$

※一次エネルギー消費量は、空調、換気、照明、給湯、昇降機の一次エネルギー消費量と太陽光発電等のエネルギー利用効率化設備を考慮して算出する。

※基準一次エネルギー消費量に対する設計一次エネルギー消費量の割合は、建築物省エネ法に基づく指標であるBEI(Building Energy Index)を算出する。

#### ● 大規模改造・長寿命化改良事業の場合

$$1 - \frac{\text{改修後の設計一次エネルギー消費量}}{\text{改修前の設計一次エネルギー消費量}} \geq 0.1$$

※改修前の建物・設備の仕様がわからなければ、一次エネルギー消費量算出のための計算支援プログラムで予め設定されている標準値を用いて良い。

### ○ 木材を利用する事業

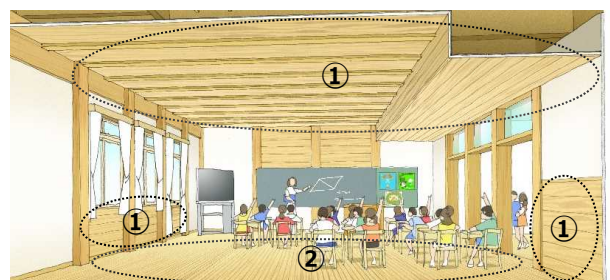
#### ● 新築・増築・改築・大規模改造・長寿命化改良事業共通

①及び②の両方を実施する事業が対象

① 壁（又は天井）の木質化

② 床の木質化

（補助対象面積の半数以上の室等の内装）



# エコスクール・プラスの事業タイプ

## ☀️ 太陽光発電型



校舎屋上に設置された太陽光パネルを環境教育の教材として活用（北海道江別市立江別太小学校）



校舎屋上には太陽光パネルを、校舎内には発電量を確認できる大型パネルを設置（北海道南富良野町立南富良野小学校）

## ☀️ 太陽熱利用型



太陽の光は、電気をつくれたり暖房や給湯に活用できたり、いろんなところで役立っているんだね。



集熱器により暖められた外気を教室の床下に送風し、暖房に活用（熊本県和水町立三加和小学校）





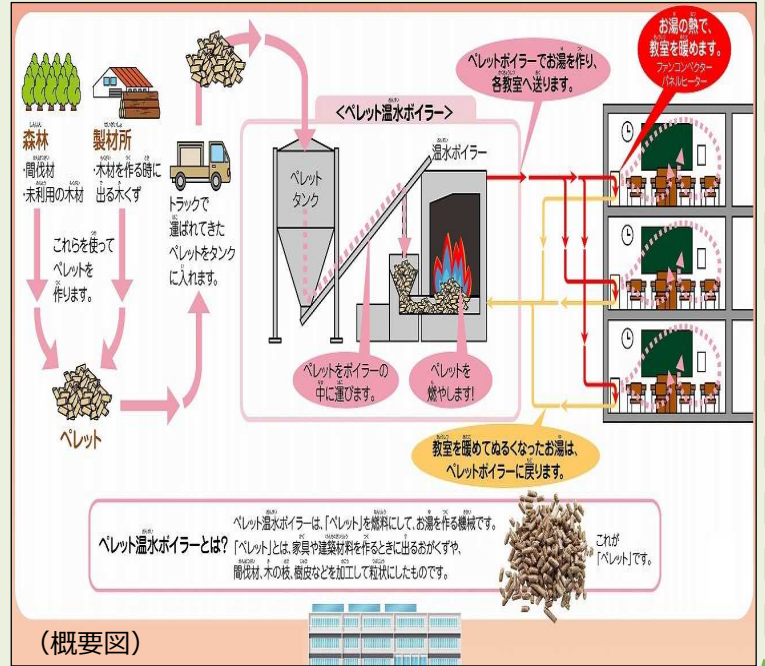
## その他新エネルギー活用型



屋上に小型風力発電設備を設置  
(東京都品川区立御殿山小学校)



ペレットボイラー設備を校舎棟に整備し、概要図を校内に掲示  
(北海道札幌市 市立札幌開成中等教育学校)



## 省エネルギー・省資源型



LED照明の設置 (栃木県栃木市立大平南小学校)



複層ガラスの設置 (新潟県長岡市立新町小学校)



太陽光の入射角が制限され室温上昇を抑制するルーバーの設置 (神奈川県南足柄市立福沢小学校)



雨水タンクを設置し、プランターの水やりに活用 (京都府京都市立八瀬小学校)





## 自然共生型



省エネへの意識向上のために緑のカーテンを校舎に整備  
(新潟県柏崎市立北条小学校)

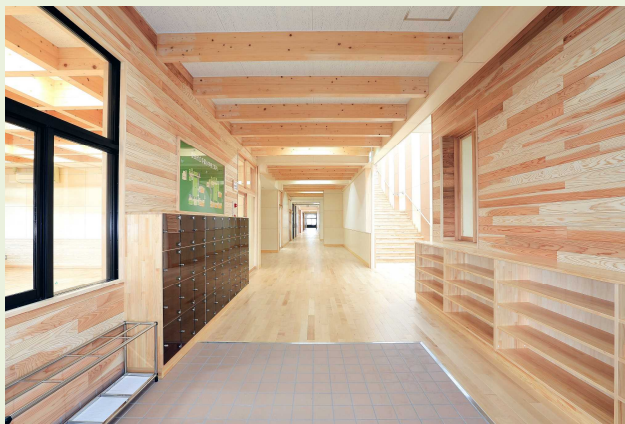


地元に植生する植物を植えたビオトープを中庭に設置  
(茨城県つくばみらい市立陽光台小学校)

安全かつ快適に活動できる芝生化した運動場  
(福岡県新宮町立新宮北小学校)



## 木材利用型



豊田市産材を多く利用し、やすらぎやぬくもりが  
感じられる廊下 (愛知県豊田市立寺部小学校)



北海道産材を使用し、やさしく快適な空間となった  
多目的スペース (北海道美深町立美深中学校)

内装木質化により、木のぬくもりが感じられる明るい教室  
(奈良県野迫川村立野迫川中学校)



# 資源リサイクル型

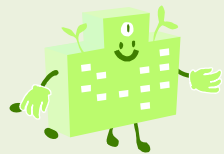


給食の食べ残しなどを生ゴミ処理機で堆肥化し、学校の花壇等に利用（新潟県五泉市立五泉小学校）

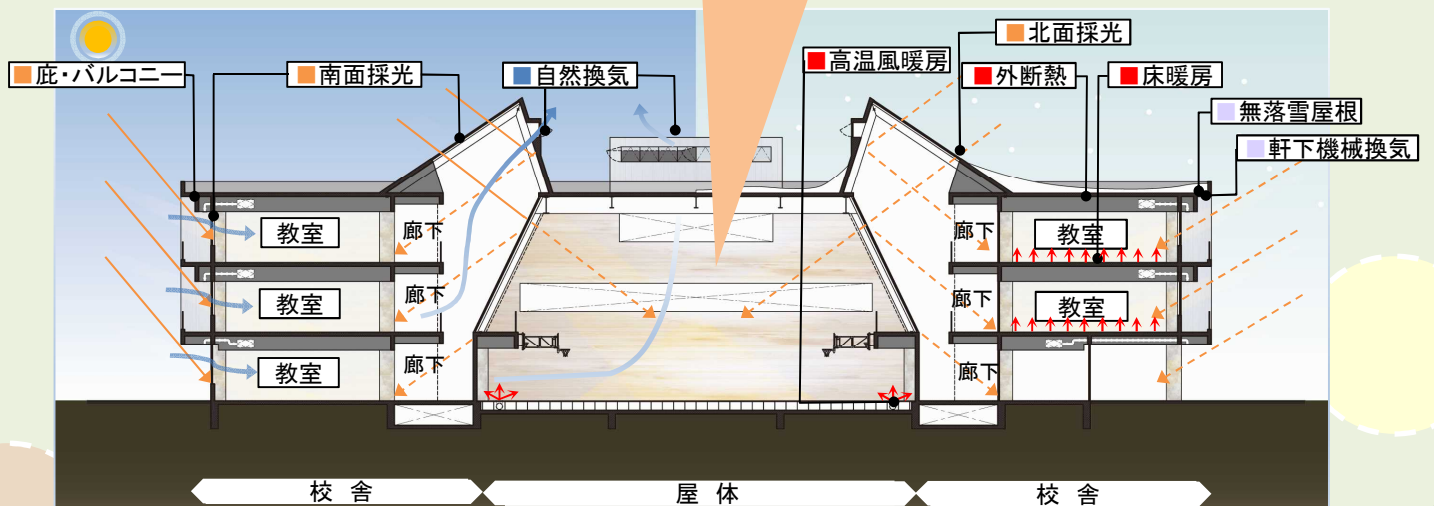
# その他



晴天時はハイサイドライト（高窓）による自然光だけで読み聞かせが可能（北海道南富良野町立南富良野西小学校）



ガラス屋根からの自然光が体育館まで差し込み、明るい環境下で教育活動が行われている（北海道名寄市立名寄南小学校）



# 他省庁の支援措置

## 農林水産省

### ○次世代林業基盤づくり交付金

#### ●木造公共建築物等の整備

地域材を利用した木造による新築、新築する施設又は既存施設の木質化。  
(ただし、公立小中学校の校舎本体の木造による新築については、事業の対象外。)

- 【採択要件】 ア) 木造化の取組 イ) 木質化の取組  
【補助率】 ア) 15% (特にモデル性が高いもの等については1/2以内)  
イ) 3.75%  
【参照先web】 <http://www.rinya.maff.go.jp/j/keiei/kouzoukaizen/koufukin.html>

## 国土交通省

### ○サステナブル建築物等先導事業

#### ●省CO<sub>2</sub>先導型

省エネ・省CO<sub>2</sub>技術による低炭素化、健康・介護、災害時の継続性、少子化対策等に係る住宅・建築物のリーディングプロジェクトに対して支援。

- 【補助率】 1/2  
【参照先web】 <http://www.kenken.go.jp/shouco2/>

#### ●木造先導型

再生可能な循環資源である木材を使用した住宅・建築物のリーディングプロジェクトに対して支援。

- 【補助率】 1/2  
【参照先web】 <http://www.sendo-shien.jp/28/>

## 環境省

### ○再生可能エネルギー電気・熱自立的普及促進事業

地方公共団体等の積極的な参画・関与を通じて、自家消費型・地産地消型の再生可能エネルギーの自立的な普及促進のための事業化に向けた検討や設備導入に係る費用の一部を補助。

- 【補助率】 定額、または2/3以内  
【参照先web】 [http://www.jeas.or.jp/activ/prom\\_18\\_02.html](http://www.jeas.or.jp/activ/prom_18_02.html)

### ○業務用施設等における省CO<sub>2</sub>促進事業

#### ●ZEB実現に向けた先進的省エネルギー建築物実証事業

地方公共団体の所有する施設、及び中小規模業務用ビル等に対し、ZEB(ネット・ゼロ・エネルギー・ビル、年間の一次エネルギー消費量の収支をゼロとすることを目指した建築物)の実現に資する省エネ・省CO<sub>2</sub>性の高いシステムや高性能設備機器等を導入する費用を支援。

- 【補助要件】 エネルギー削減率50%以上  
【補助率】 2/3以内  
【参照先web】 <http://www.siz-kankyuu.jp/co2.html>

### ○既存建築物省エネ化推進事業(建築物の改修工事)

躯体の省エネ改修工事・高効率設備への改修工事・バリアフリー改修工事に対し、国が事業の実施に要する費用の一部を支援。

- 【補助率】 1/3  
【参照先web】 <http://hyoka-jimu.jp/kaishu/index.html>

### ○地方公共団体カーボン・マネジメント強化事業

#### ●事務事業編に基づく省エネ設備等導入支援事業

公共施設(官庁等)への新築・改築時に省エネ設備等導入を補助。  
(小中学校のみに導入する場合は対象外。ただし、その他複数施設とネットワーク化して面的かつ効果的なものとする場合は対象。)

- 【補助率】 定額、または2/3以内  
【参照先web】 <http://www.eic.or.jp/eic/works/h29subsidy.html>



# 他省庁の補助事例



## 農林水産省



### 次世代林業基盤づくり交付金（平成27年度）

校舎の内装に地元産材を使用して木質化を図り、木のぬくもりを感じられる快適な教育環境に整備。  
（神奈川県南足柄市立福沢小学校）



## 国土交通省



### 住宅・建築物省CO<sub>2</sub>先導事業※（平成26年度）

大屋根形状の工夫や高窓等を設置することで、立地特性を活かした自然風や太陽光などの自然エネルギーを取り入れ、省エネ・省CO<sub>2</sub>を図る。（滋賀県守山市立守山中学校）

※平成27年度よりサステナブル建築物等先導事業に改称



## 経済産業省



### 地域再生可能エネルギー熱導入促進対策事業※（平成24年度）

空調設備に地中熱ヒートポンプを設置し、地中熱を有効活用することでCO<sub>2</sub>排出量の低減を図る。  
（北海道上富良野町立上富良野小学校）

※公共施設については、平成28年度より環境省の再生可能エネルギー電気・熱自立的普及促進事業において補助を実施

地中熱ヒートポンプユニット

# 認定校に聞いてみた!!



平成24年度～平成27年度に認定した学校の取組状況についてアンケートを実施しました。

## 認定校の概要

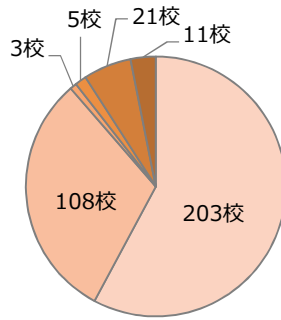
平成24年度～平成27年度の認定校数：351校

(内訳 整備完了校：284校、整備未完了校：67校)

各事業タイプの合計数	
太陽光発電型	219
太陽熱利用型	13
その他新エネルギー活用型	31
省エネルギー・省資源型	200
自然共生型	68
木材利用型	208
資源リサイクル型	17
その他	42
合計	798

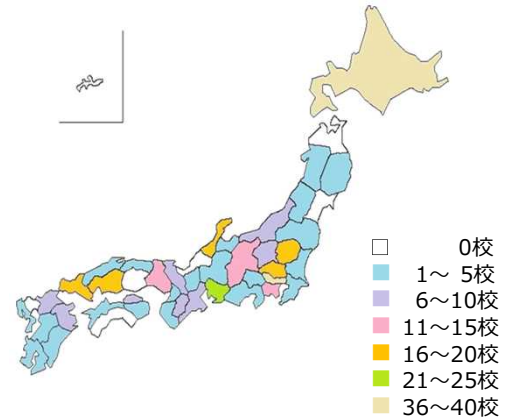
(注) 一校で複数の事業タイプを実施する学校があるため、事業タイプごとの認定校数と全体の認定校数は一致しない。

認定校の学校種



■ 小学校、■ 中学校、■ 高等学校、  
■ 特別支援学校、■ 幼稚園/こども園、  
■ 小中/中高一貫校

都道府県別の認定校



## ●エコスクールの取組の効果

### 地域の環境への意識の向上



児童が表示板を使って地域住民等に電力消費量などを説明することで、環境問題への関心や意識を高めることができた。  
(愛媛県西予市立明浜小学校)



### 省エネルギー化



LED照明に交換したことで、消費電力が従来の器具と比較して約1/2となり、省エネルギーにつながった。  
(東京都江戸川区立第二葛西小学校)



エコスクールの取組による効果を実感できましたか？

100%

- 効果を実感できた
- 効果を実感できなかった

### 教材としてのエコスクールの活用



屋上緑化を教材として扱うことで、生徒は緑化の意義や効果について実際に触れて体験学習することができた。  
(石川県白山市立美川中学校)

### 教材としてのエコスクールの活用

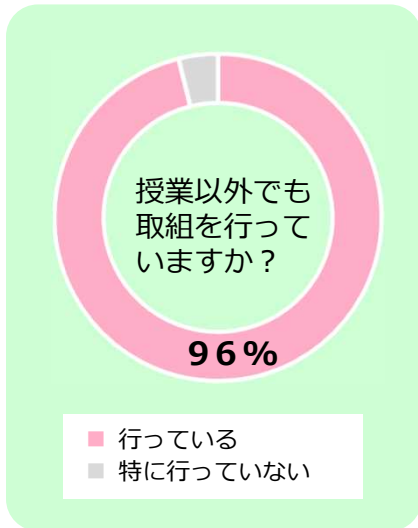


内装木質化したことで、教職員は地場産の木材を使った体験型の環境教育を行うことができた。  
(秋田県横手市立雄物川小学校)



# ●認定校の環境・エネルギー教育の取組状況

## 【取組例】



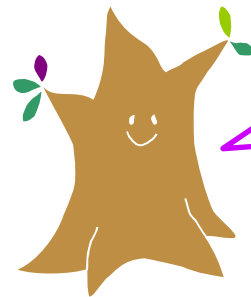
8月の夏休み中の電気使用量が、極端に小さくなっていることに気付いたみたいだよ！



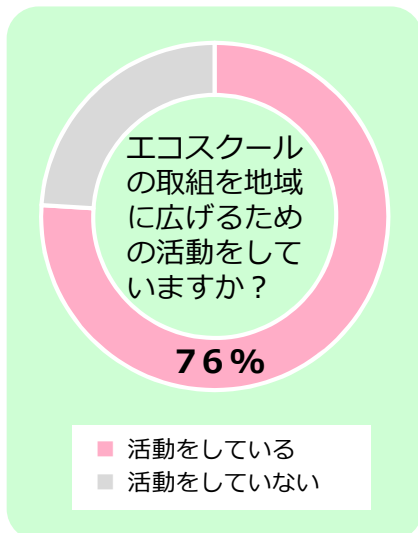
児童が日常的に通る場所に、省エネルギーについての情報を確認できる大型パネルを設置している。  
(石川県白山市立明光小学校)



県のアダプト制度（ボランティア清掃）と連携して、生徒たちが芝生の庭園を維持管理している。  
(広島県江田島市立能美中学校)



アダプト活動として、草取りを行っている様子だね。



幅5mほどのゴーヤのグリーンカーテンが建物を覆っているそうだよ。涼を感じられ、心の癒しにもなるし、おいしいゴーヤも収穫できて、一石三鳥だね！



## 【取組例】

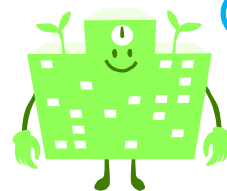


校舎の壁面緑化を目的として育成しているゴーヤのグリーンカーテンの成長の様子を、学校が運営するホームページで紹介している。  
(茨城県つくばみらい市立陽光台小学校)



学校と地域住民が協力して、花壇の花の苗植え作業を行い、校舎周辺の緑化推進に取り組んでいる。  
(山口県周南市立熊毛中学校)

学校と地域住民の協力関係が深まるきっかけになるね。



平成24年度～平成28年度認定校一覽

都道府県名	設置者名	学校名	認定年度	都道府県名	設置者名	学校名	認定年度	都道府県名	設置者名	学校名	認定年度		
北海道	旭川市	末広小学校	H24	栃木県	さくら市	南小学校	H25	東京都	墨田区	緑幼稚園	H25		
	旭川市	(仮称)中央中学校	H25		さくら市	氏家小学校	H26		墨田区	吾嬬第二中学校	H26		
	江別市	江別第二小学校	H25		栃木県	(仮称)高等特別支援学校	H26		世田谷区	世田谷中学校	H24		
	江別市	江別第一小学校	H26		栃木市	寺尾統合小学校(仮称)	H24		世田谷区	船橋・希望中学校	H24		
	江別市	江別第一中学校	H26		栃木市	大平南小学校	H26		世田谷区	太子堂小学校	H26		
	江別市	江別太小学校	H26		栃木市	大平中学校	H27		世田谷区	多聞小学校	H26		
	奥尻町	奥尻中学校	H28		那須塩原市	塩原小中学校	H24		世田谷区	城山小学校	H27		
	上富良野町	上富良野小学校	H24		那須塩原市	西那須野中学校	H25		世田谷区	深沢中学校	H27		
	北見市	端野小学校	H25		那須塩原市	鍋掛小学校	H28		世田谷区	下北沢小学校	H28		
	北見市	留辺蘂小学校	H28		野木町	友沼小学校	H28		世田谷区	山野小学校	H28		
	北見市	北九条小学校	H24		野木町	南赤塚小学校	H27		千代田区	神田一橋中学校	H25		
	札幌市	手稲中学校	H24		真岡市	中村小学校	H28		千代田区	九段小学校	H27		
	札幌市	札幌開成中等教育学校	H25		真岡市	山前小学校	H28		豊島区	目白小学校	H24		
	札幌市	南郷小学校	H25		茂木町	中川小学校	H24		豊島区	池袋第三小学校	H26		
	札幌市	東札幌小学校	H25		茂木町	逆川小学校	H25		豊島区	池袋中学校	H26		
	札幌市	啓明中学校	H26		茂木町	須藤小学校	H24		豊島区	池袋本町小学校	H26		
	札幌市	篠路小学校	H26		矢板市	片岡中学校	H24		豊島区	巣鴨北中学校	H28		
	札幌市	月寒東小学校	H26		矢板市	矢板中学校	H24		練馬区	豊玉第二中学校	H25		
	札幌市	屯田小学校	H26		群馬県	邑楽町	長柄幼稚園		H25	練馬区	開進第四中学校	H26	
	札幌市	中島中学校	H26			邑楽町	高島幼稚園		H25	練馬区	大泉東小学校	H28	
	札幌市	二条小学校	H26			片品村	片品小学校		H26	文京区	第六中学校	H24	
	札幌市	中央中学校	H28			片品村	片品中学校		H28	町田市	鶴川第一小学校	H26	
	札幌市	中の島小学校	H28			甘楽町	甘楽小学校		H26	目黒区	東山小学校	H26	
	札幌市	本通小学校	H28			高崎市	箕輪小学校		H28	神奈川県	大井町	湘光中学校	H25
	札幌市	様似小学校	H24			沼田市	沼田中学校		H24		鎌倉市	大船中学校	H26
	下川町	下川小学校	H25			沼田市	升形小学校		H26		川崎市	(仮称)川崎高校附属中学校	H24
	下川町	下川中学校	H25			沼田市	利根小学校		H27		川崎市	大谷戸小学校	H24
	白糠町	庶路小学校	H27			沼田市	沼田小学校		H27		川崎市	田島養護学校(高等部)	H24
	白糠町	庶路中学校	H27			沼田市	沼田特別支援学校		H28		川崎市	田島養護学校(小中学部)	H24
	滝川市	滝川第三小学校	H24			前橋市	粕川小学校		H25		川崎市	西丸子小学校	H24
	天塩町	天塩小学校	H24	小川町	西中学校	H24	川崎市	久末小学校	H24				
	苫小牧市	拓進小学校	H24	小鹿野町	小鹿野中学校	H25	川崎市	上丸子小学校	H25				
	苫前町	古丹別小学校	H26	上尾市	上尾中学校	H25	川崎市	子母口小学校	H25				
	苫前町	苫前小学校	H27	川口市	幸町小学校	H27	川崎市	東橋中学校	H25				
	七飯町	大中山小学校	H28	さいたま市	栄小学校	H24	南足柄市	福沢小学校	H27				
	名寄市	名寄南小学校	H26	さいたま市	ひまわり特別支援学校	H25	新潟県	柏崎市	北条小学校	H24			
	羽幌町	羽幌小学校	H27	志木市	宗岡小学校	H25		柏崎市	第五中学校	H28			
	檜山群江差町	江差中学校	H24	杉戸町	(仮)統合幼稚園	H26		五泉市	五泉小学校	H25			
	美深町	美深中学校	H24	東松山市	大岡小学校	H25		五泉市	五泉中学校	H25			
	標茶町	磯分内小学校	H26	東松山市	北中学校	H27		佐渡市	相川小学校	H24			
	富良野市	東小学校	H24	吉見町	北小学校	H25		佐渡市	南佐渡中学校	H24			
	富良野市	麗郷小学校	H24	吉見町	西が丘小学校	H25		長岡市	才津小学校	H24			
松前町	松前中学校	H24	吉見町	西小学校	H25	長岡市		東北中学校	H24				
南富良野町	下金山小学校	H26	吉見町	東第一小学校	H25	長岡市		新町小学校	H26				
南富良野町	幾栗小学校	H24	吉見町	東第二小学校	H25	長岡市		栃尾東小学校	H26				
留萌市	留萌小学校	H25	吉見町	南小学校	H25	長岡市		上組小学校	H28				
留萌市	東山中学校	H24	吉見町	吉見中学校	H25	富山県		魚津市	大町・村木・上野方・本江 統合小学校	H28			
一関市	藤沢こども園	H24	習志野市	津田沼小学校	H24		上市町	相ノ木小学校	H25				
一関市	山目小学校	H25	館山市	北条幼稚園	H27		上市町	上市中学校	H25				
一関市	千蔵小学校	H28	館山市	房南地区小中一貫校	H27		砺波市	庄川小学校	H24				
葛巻町	江刈小学校	H26	長南町	(仮称)長南小学校	H27		南砺市	(仮称)平・上平統合小学校	H24				
洋野町	中野小学校	H26	足立区	加平小学校	H24		金沢市	大徳中学校	H25				
横手市	大雄小学校	H25	足立区	本木小学校	H24		金沢市	押野小学校	H25				
横手市	雄物川小学校	H25	足立区	足立小学校	H25		金沢市	鞍月小学校	H25				
横手市	横手北小学校	H26	足立区	伊興小学校	H26		金沢市	千坂小学校	H25				
飯豊町	第一小学校	H26	足立区	関原小学校	H26		金沢市	千坂小学校	H25				
小国町	小国小学校	H24	足立区	鹿浜五色桜小学校	H27		金沢市	西南部小学校	H25				
高畠町	高畠中学校(仮称)	H25	足立区	鹿浜菜の花中学校	H28		金沢市	東浅川小学校	H25				
山形市	第五中学校	H24	江戸川区	第二葛西小学校	H24	金沢市	森山町小学校	H25					
山辺町	山辺中学校	H25	江戸川区	船堀小学校	H24	金沢市	安原小学校	H25					
福島県	鏡石町	第一小学校	H24	江戸川区	春江小学校	H25	金沢市	菊川町小学校	H26				
	郡山市	(仮称)西田義務教育学校	H27	江戸川区	松江第五中学校	H25	金沢市	芝原中学校	H26				
	白河市	白河中央中学校	H24	江戸川区	篠崎第三小学校	H27	金沢市	犀川小学校	H26				
	相馬市	中村第二中学校	H28	江戸川区	第三松江小学校	H27	志賀町	(仮称)志賀地域統合小学校	H26				
	西会津町	西会津小学校	H25	江戸川区	小松川第二中学校	H28	白山市	美川中学校	H24				
	阿見町	本郷地区新小学校(仮称)	H28	大田区	額町小学校	H24	白山市	明光小学校	H25				
茨城県	鹿嶋市	(仮称)平井認定こども園	H25	北区	赤羽岩淵中学校	H24	七尾市	小丸山小学校	H24				
	つくばみらい市	(仮称)陽光台小学校	H25	北区	滝野川紅葉中学校	H24	羽咋市	羽咋中学校	H24				
	つくばみらい市	富士見ヶ丘小学校(仮称)	H28	北区	なでしこ小学校	H28	山梨県	河口湖南中 学校組合	河口湖南中学校	H24			
	土浦市	新治義務教育学校(仮称)	H28	江東区	第二有明小・中学校(仮称)	H28		長野県	上田市	第二中学校	H25		
	常陸大宮市	第二中学校	H27	品川区	御殿山小学校	H25	軽井沢町		軽井沢中学校	H26			
	足利市	愛宕台中学校	H27	品川区	芳水小学校	H28	坂城町		南条小学校	H25			
大田原市	大田原小学校	H27	杉並区	高井戸第二小学校	H24								
大田原市	紫塚小学校	H27	杉並区	(仮称)新泉和泉小学校	H25								
鹿沼市	粟野第一小学校	H24	杉並区	高円寺小中一貫教育学校	H28								



都道府県名	設置者名	学校名	認定年度	
長野県	佐久市	望月中学校	H24	
	佐久市	佐久平浅間小学校(仮称)	H25	
	佐久市	岩村田小学校	H26	
	佐久穂町	佐久穂小中学校(仮)	H24	
	千曲市	戸倉上山田中学校	H27	
	茅野市	湖東小学校	H24	
	茅野市	豊平小学校	H24	
	茅野市	米沢小学校	H24	
	南箕輪村	南箕輪中学校	H24	
岐阜県	坂祝町	坂祝小学校	H25	
	土岐市	濃南小学校	H25	
	瑞穂市	穂積北中学校	H25	
静岡県	熱海市	熱海中学校	H24	
	静岡市	森下小学校	H27	
	浜松市	浜名中学校	H28	
	松崎町	松崎幼稚園	H28	
三島市	北中学校	H28		
	安城市	今池小学校	H24	
安城市	志貴小学校	H24		
安城市	二本木小学校	H24		
安城市	安城北中学校	H25		
安城市	桜井中学校	H25		
安城市	東山中学校	H25		
安城市	明祥中学校	H25		
安城市	安祥中学校	H25		
岡崎市	六ツ美中学校	H26		
新城市	作手小学校	H27		
東栄町	東栄小学校	H24		
豊田市	(仮称)第2浄水小学校	H24		
豊田市	野見小学校	H24		
豊田市	(仮称)第2梅坪台中学校	H26		
豊田市	寺部小学校	H26		
豊田市	山之手小学校	H27		
豊田市	猿投中学校	H28		
名古屋市長古	吉根中学校	H25		
名古屋市長古	なごや小学校	H27		
碧南市	新川小学校	H24		
碧南市	鷺塚小学校	H24		
碧南市	南中学校	H26		
三重県	伊勢市	伊勢宮川中学校	H27	
	亀山市	川崎小学校	H28	
	菟野町	竹永幼稚園	H24	
	菟野町	鶴川原幼稚園	H25	
	菟野町	八風中学校	H25	
	志摩市	阿児町東部地区小学校	H28	
	鳥羽市	神島小学校	H26	
	鳥羽市	神島中学校	H26	
	三重県	特別支援学校東紀州くろしお学園(本校)	H27	
	滋賀県	近江八幡市	島小学校	H24
草津市		(仮称)老上第二小学校	H26	
長浜市		(仮称)湖北幼稚園	H25	
京都府	伊根町	伊根中学校	H25	
	宇治市	宇治中学校	H24	
	木津川市	(仮称)城山台小学校	H25	
	木津川市	木津中学校	H25	
	木津川市	恭仁小学校	H26	
	木津川市	棚倉小学校	H26	
	京都市	八瀬小学校	H24	
	京都市	東山泉小学校	H24	
	京都市	久世西小学校	H28	
	京都市	御所南小学校	H28	
	長岡京市	神足小学校	H27	
	宮津市	宮津小学校	H28	
	大阪府	泉大津市	戒幼稚園	H24
		泉大津市	旭小学校	H25

都道府県名	設置者名	学校名	認定年度
兵庫県	尼崎市	大島小学校	H24
	尼崎市	立花小学校	H24
	尼崎市	園和小学校	H25
	香美町	香住幼稚園	H24
	香美町	村岡幼稚園	H25
	香美町	村岡小学校	H25
	神戸市	(仮称)兵庫区北部東・中央区統合小学校	H25
	西宮市	上甲子園小学校	H26
	西宮市	第46小学校	H26
	西宮市	南甲子園小学校	H26
奈良県	西脇市	双葉小学校	H24
	生駒市	生駒台幼稚園	H26
	生駒市	生駒台中学校	H26
	橿原市	真宮北幼稚園	H24
	橿原市	耳成南幼稚園	H24
	橿原市	畝傍北幼稚園	H25
	橿原市	新沢幼稚園	H25
	黒滝村	黒滝小学校・黒滝中学校	H27
	下北山村	下北山小学校	H25
	野迫川村	野迫川中学校(小中一貫校)	H25
和歌山県	白浜町	北富田小学校	H25
	鳥取県	江府町	江府中学校
島根県	邑南町	矢上小学校	H26
	岡山県	真庭市	北房統合小学校(仮称)
広島県	江田島市	能美中学校	H24
	大竹市	玖波小学校	H28
	庄原市	東城小学校	H24
	庄原市	庄原小学校	H26
	竹原市	(仮称)志海小学校	H26
	廿日市市	大野西小学校	H24
	廿日市市	大野中学校	H24
	広島県	油木高等学校	H27
	広島県	西条農業高等学校	H27
	広島市	青崎小学校	H25
	広島市	伴小学校	H25
	広島市	福木幼稚園	H25
	広島市	祇園中学校	H26
	広島市	宇品小学校	H27
広島市	宇品中学校	H27	
広島市	本川小学校	H27	
広島市	瀬野川東中学校	H28	
府中町	府中央小学校	H25	
府中町	府中中学校	H27	
三原市	南小学校	H24	
山口県	下松市	末武中学校	H24
	下松市	中村小学校	H24
	下松市	豊井小学校	H25
	下松市	花岡小学校	H27
	下松市	下松小学校	H28
	周南市	熊毛中学校	H24
	周防大島町	久賀中学校	H24
	長門市	油谷小学校	H25
	長門市	三隅中学校	H27
	萩市	明倫小学校	H24
	萩市	見島小学校	H25
	萩市	明木小学校	H26
	萩市	明木中学校	H26
	萩市	福栄小学校	H27
防府市	西浦小学校	H26	
防府市	桑山中学校	H25	

都道府県名	設置者名	学校名	認定年度	
山口県	防府市	右田小学校	H25	
	美祢市	秋芳北部地域統合小学校(仮称)	H28	
	山口市	大内中学校	H24	
	山口市	秋穂小学校	H25	
	山口市	宮野小学校	H25	
徳島県	小松島市	(仮称)南部地域統合新中学校	H26	
	つるぎ町	半田幼稚園	H26	
	三好市	西祖谷中学校	H24	
三好市	西井川小学校	H26		
	綾川町	綾南中学校	H24	
香川県	観音寺市	観音寺小学校	H24	
	観音寺市	観音寺幼稚園	H24	
	三豊市	(仮称)財田地区新設統合小学校	H26	
	三豊市	(仮称)山本地区新設統合小学校	H26	
	高松市	塩江中学校	H24	
	高松市	塩江統合小学校(仮称)	H24	
	多度津町	多度津中学校	H25	
	土庄町	新設土庄小学校	H25	
	愛媛県	久万高原町	仕七川小学校	H25
		西予市	明浜小学校	H25
松野町		松野中学校	H24	
福岡県	朝倉市	杷木地域統合小学校(仮称)	H28	
	篠栗町	篠栗北中学校	H25	
	篠栗町	篠栗中学校	H25	
	新宮町	(仮称)新宮北小学校	H26	
	築上町	築城中学校	H28	
	久山町	久山幼稚園	H28	
	福岡県	若松商業高校	H26	
	宮若市	宮若小学校	H26	
宮若市	宮若西中学校	H26		
	佐賀県	有田町	有田小学校	H28
長崎県	雲仙市	千々石第一小学校	H25	
	長崎市	野母崎小中学校	H24	
	長崎市	東長崎中学校	H24	
	長崎市	小神小学校	H26	
	南島原市	西有家中学校	H25	
熊本県	大津町	大津北中学校	H25	
	和水町	三加和小学校(統合)	H24	
大分県	大分市	春日町小学校	H24	
	大分市	鶴崎小学校	H25	
	大分市	(仮称)敷戸小学校分校	H26	
	大分市	(仮称)植田東中学校分校	H26	
	大分市	大在小学校	H26	
	大分市	(仮称)碩田中学校校区新設校(小学校)	H27	
	大分市	(仮称)碩田中学校校区新設校(中学校)	H27	
宮崎県	綾町	綾中学校	H24	
	小林市	南小学校	H27	
	日向市	日向中学校	H27	
	美郷町	北郷小学校	H25	
	美郷町	西郷中学校	H24	
鹿児島県	始良市	(仮称)松原小学校	H25	
	宇検村	田検中学校	H26	
	鹿児島県	(仮称)中高一貫教育校	H25	
	瀬戸内町	阿木名小学校	H28	
	瀬戸内町	阿木名中学校	H28	
指宿市	伊作小学校	H26		
	指宿市	丹波小学校	H28	

※学校名は認定当時のもので記載しています。

年度	H9	H10	H11	H12	H13	H14	H15	H16	H17	H18	H19	H20	H21	H22	H23	H24	H25	H26	H27	H28	合計
認定校数	18校	20校	20校	41校	58校	88校	97校	98校	101校	70校	79校	104校	157校	175校	134校	112校	112校	80校	47校	52校	1663校

※各年度の認定校の事業タイプについては、文部科学省HPをご覧ください。

[http://www.mext.go.jp/a\\_menu/shisetu/ecoschool/](http://www.mext.go.jp/a_menu/shisetu/ecoschool/)



## お問い合わせ先

文部科学省大臣官房文教施設企画部施設助成課  
農林水産省林野庁林政部木材利用課  
国土交通省住宅局住宅生産課  
環境省総合環境政策局環境計画課  
環境省地球環境局地球温暖化対策課

〒100-8959  
〒100-8952  
〒100-8931  
〒100-8918  
〒100-8918

東京都千代田区霞が関3丁目2番地2号  
東京都千代田区霞が関1丁目2番地1号  
東京都千代田区霞が関1丁目3番地1号  
東京都千代田区霞が関2丁目1番地3号  
東京都千代田区霞が関2丁目1番地3号

電話03(5253)4111  
電話03(3502)8111  
電話03(3523)8111  
電話03(3581)3351  
電話03(3581)3351